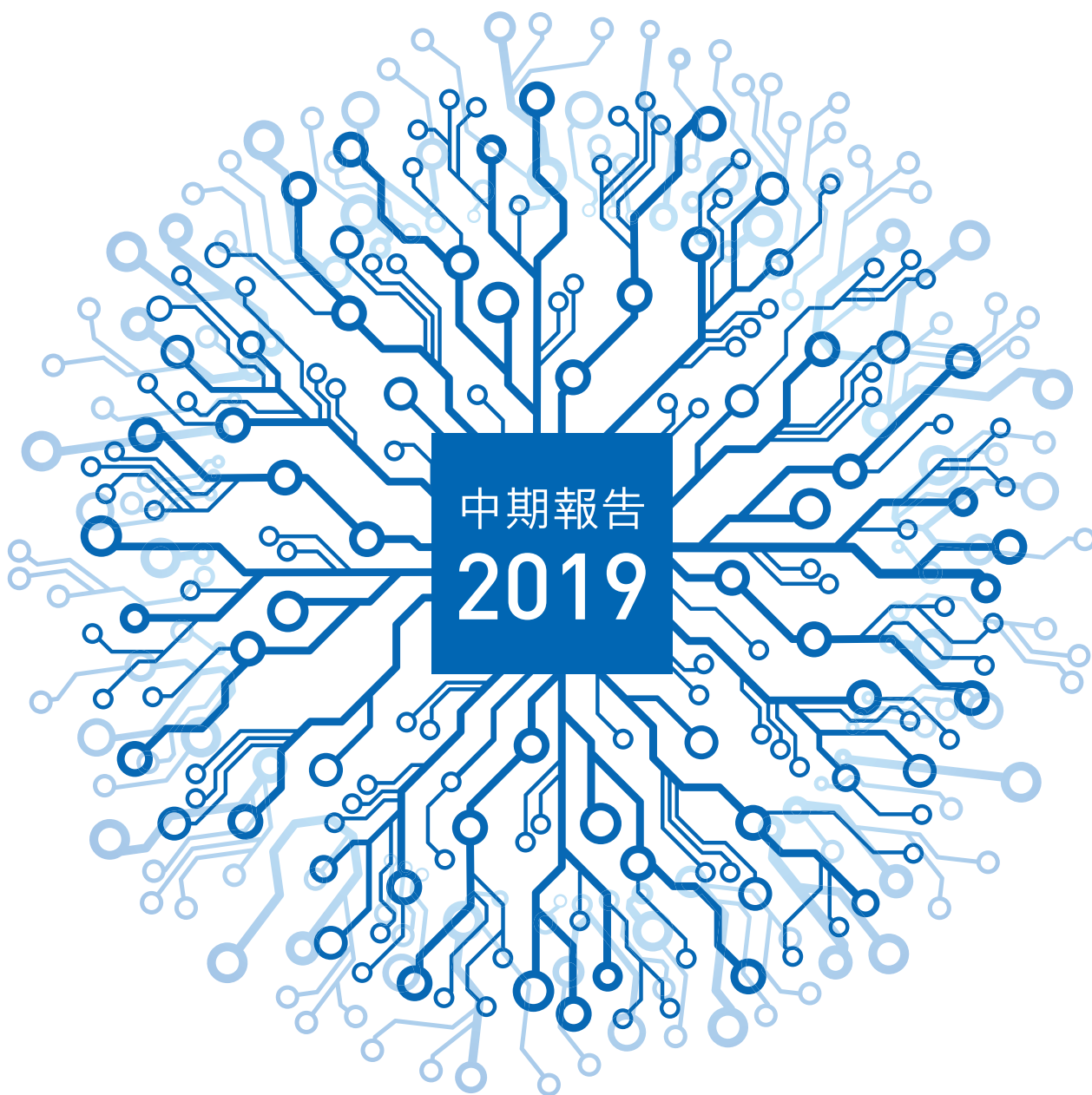




太 睿 國 際 控 股 有 限 公 司
PacRay International Holdings Limited

(於百慕達註冊成立之有限公司)

股份代號：1010



目 錄

公司資料	2
管理層討論及分析	3
其他資料	10
簡明綜合中期損益表	13
簡明綜合中期全面收益表	14
簡明綜合中期財務狀況表	15
簡明綜合中期權益變動表	16
簡明綜合中期現金流量表	17
簡明綜合中期財務資料附註	18

採用環保紙印刷 

董事會 執行董事

楊林先生(主席)^{附註2}
徐銀生先生^{附註5}
劉世霞先生^{附註7}
梁博文先生
劉美盈女士
劉懷鏡先生(主席)^{附註1}
魏瀟先生^{附註6}

非執行董事

周丹青先生

獨立非執行董事

李敏滔先生
蔡綺雯女士
張盛東博士^{附註4}
諸葛暢女士^{附註3}

董事會委員會 核數委員會

李敏滔先生(主席)
蔡綺雯女士
張盛東博士^{附註4}
諸葛暢女士^{附註3}

薪酬委員會

蔡綺雯女士(主席)
李敏滔先生
張盛東博士^{附註4}
諸葛暢女士^{附註3}

提名委員會

蔡綺雯女士(主席)
李敏滔先生
張盛東博士^{附註4}
諸葛暢女士^{附註3}

附註：

1. 於二零一九年一月十五日辭任
2. 於二零一九年一月十五日獲委任
3. 於二零一九年三月四日辭任
4. 於二零一九年三月四日獲委任
5. 於二零一九年四月二十五日獲委任
6. 於二零一九年七月三日辭任
7. 於二零一九年七月三日獲委任
8. 於二零一九年九月十三日獲委任

公司秘書

周丹青先生^{附註8}

股份代號

1010

網址

<http://pacray.com.hk>

核數師

誠豐會計師事務所有限公司
執業會計師

法律顧問

李智聰律師事務所

主要往來銀行

交通銀行(香港)有限公司
大新銀行有限公司
香港上海滙豐銀行有限公司

註冊辦事處

Clarendon House
2 Church Street
Hamilton HM 11
Bermuda

於香港之主要營業地點

香港
干諾道中50號
中國農業銀行大廈28樓

主要股份過戶登記處

MUFG Fund Services (Bermuda) Limited
4th Floor
North Cedar House
41 Cedar Avenue
Hamilton HM 12
Bermuda

香港股份過戶登記分處

卓佳登捷時有限公司
香港皇后大道東183號
合和中心54樓

管理層討論及分析

業務回顧

太睿國際控股有限公司（「本公司」）及其附屬公司（「本集團」）主要於中華人民共和國（「中國」）、香港及台灣從事集成電路及半導體零件設計及銷售；在中國研發實時2D轉3D視頻顯示系統之軟硬件集成服務；於中國進行融資租賃；於香港進行放貸；豪華遊艇業務及飛機業務託管；以及投資控股。

於截至二零一九年六月三十日止六個月期間，儘管全球宏觀經濟環境充滿不明朗因素且跌蕩起伏，中國仍是世界焦點並維持溫和增長。整體而言，期內充滿挑戰，因此本集團表現不及預期。

集成電路及半導體零件之設計及銷售

集成電路及半導體零件之設計及銷售為本集團的核心業務。本集團於向外部分包商分包生產程序前，自外部供應商收購原材料集成電路（「集成電路」）及半導體相關零件，並倚賴互聯網科技及相關設備設計集成電路相關產品，業務過程並無涉及任何內部生產程序。

本集團集成電路產品主要用於工業及家居測量工具及電動自行車電池充電市場。尤其是，我們於上海業務的核心研發團隊提供產品設計，之後該等產品分包給若干外部供應商或分包商以供後續生產。上海業務的分包產品成功檢測後，之後本集團銷售產品給客戶（通常為終端產品製造商／生產商）。

截至二零一九年六月三十日止六個月，本集團業務錄得收益約14百萬港元，較去年同期減少約9百萬港元。由於中美貿易戰持續進行以及今年美元相比去年同期升值8%左右，原材料硅晶元(美元結算)和人員成本增加，公司經營壓力倍增。

本集團業務主要有兩類產品：卡尺及微控制器（「微控制器」），每類產品有約十款不同型號。期內卡尺及微控制器的總產品組合保持穩定，約65%（二零一八年：71%）及35%（二零一八年：29%）的收益分別產生自卡尺及微控制器。截至二零一九年六月三十日止六個月，本集團卡尺銷售保持穩定增長，而微控制器銷售大幅增長。該等內涵式增長乃主要由於相比我們的競爭對手，我們產品的穩定性獲得客戶的滿意回饋。

實時2D轉3D視頻顯示系統之軟硬件集成服務的研發

待二零一九年一月可能收購深圳奇屏科技有限公司（「深圳奇屏」）及其附屬公司深圳奇屏通訊科技有限公司（「奇屏通訊」）（統稱「深圳奇屏集團」）的多數股權完成後，本集團可拓展其實時2D轉3D視頻顯示系統之軟硬件集成服務，令本集團核心業務進軍高科技領域。

深圳奇屏為一間科技服務公司，主要從事研發實時2D轉3D視頻顯示系統，而奇屏通訊則主要從事向終端用戶銷售平板電腦集成實時2D轉3D視頻顯示系統、電子產品、數碼產品、手機電池、無線數據終端及手機配件並提供維護服務。

截至二零一九年六月三十日止六個月，該業務錄得收益約0.5百萬港元（二零一八年：無），佔期內總收益的2%（二零一八年：無）。

中國融資租賃

威天有限公司為索羅門國際租賃（天津）有限公司（「索羅門」）之控股公司。該公司主要從事工業設備、醫療設備、運輸設備（飛機、船舶、車輛等）、家居用品、產品上下游供應鏈及各類融資租賃（如直接租賃、轉租、租購、槓桿租賃、委託租賃及聯合租賃），出售及處置租賃項目的剩餘價值，以及租賃諮詢業務。

截至二零一九年六月三十日止六個月，本集團自中國融資租賃業務錄得收益0.05百萬港元（二零一八年：0.1百萬港元）。

香港放貸

於二零一八年十二月十一日，本公司附屬公司裕霸投資有限公司獲法庭根據香港法例第163章放債人條例（「放債人條例」）授予有效期為十二個月的放債人牌照，有效期至二零一九年十二月十二日。

於截至二零一九年六月三十日止六個月，本集團並無錄得新的記錄於放債人牌照（二零一八年十二月三十一日：約2百萬港元）。

銷售及分銷建築材料

由於公司原有的銷售及分銷建築材料的業務經營持續低迷，此業務在二零一九年錄得收益為零（二零一八年：12.6百萬港元）。

飛機業務託管

本公司附屬公司香港國際公務航空有限公司（「香港國際公務航空」）（原名：洛基有限公司）於二零一九年五月完成公司更名工作。本集團經營業務在原有業務基礎上增加了公務飛機託管和運行服務的相關業務。二零一九年五月一日香港國際公務航空與飛機業主簽署了三架已註冊於美國聯邦航空管理局（FAA）之私人公務飛機的委託管理合約。因此，香港國際公務航空公務之飛機業務正式啟動。經過本集團團隊的努力，通過五月及六月兩個月時間本集團的公務飛機業務已經順利運行並產生盈利。主要收入包括：公務飛機管理服務費，飛機運行代理服務費，飛行員租借服務費，以及飛機維修管理費等。

截至二零一九年六月三十日止六個月，本集團錄得收益約5.9百萬港元（二零一八年：無）。

管理層討論及分析

業務展望

面對經濟不明朗因素及成本通脹，本集團將繼續沿用其審慎業務模式。

集成電路及半導體零件之設計及銷售

市場鑒於目前中美兩國貿易關係的政治鬥爭而對未來國際貿易政策產生憂慮，以及中國經濟發展於二零一九年放緩至個位百分位數增長，這對我們業務之增長增加挑戰性。我們業務有兩大關鍵：規模及多元化。我們將努力優化現有產品，以期在性能及價格方面超越同儕。同時，並致力於擴展至其他產品系列，開拓新的銷售及分銷渠道，使收入來源更加多元化。

實時2D轉3D視頻顯示系統之軟硬件集成服務的研發

於二零一九年一月完成對深圳奇屏科技有限公司的收購。本集團相信此收購事項有利於拓展本集團的實時2D轉3D視頻顯示系統之軟硬件集成服務，為本集團核心業務進軍高科技領域提供良機，並將拓寬本集團的收益基礎。

中國融資租賃

本集團不斷與威天集團的當地管理層商討索羅門在中國未來融資租賃項目的業務發展及規劃。

飛機業務託管

本公司管理層將繼續探索商務航空相關商業機會，包括但不限於公務飛機託管、飛機銷售服務及飛行員培訓。本集團已與某些潛在客戶就公務飛機託管及飛機租賃進行協商。

豪華遊艇業務

於二零一九年七月二十三日，本集團與中國遼寧錦龍超級遊艇製造有限公司（「錦龍」）訂立銷售代理框架合作協議，有意成為錦龍遊艇產品在歐洲、南美洲、美國、香港、大中華地區之非獨家代理商，銷售其46米超級遊艇和110呎雙體動力之品牌遊艇。

豪華遊艇業務與飛機業務託管將使本集團業務單元更進一步多元化。董事會預期，豪華遊艇業務與飛機業務託管將擴大本集團收入來源，並為本公司股東帶來更佳回報。

投資控股

世界經濟保持溫和的增長形勢。鑒於國際貿易的持續不明朗因素及長遠的全球經濟與金融發展趨勢，展望未來，我們繼續沿用審慎模式探索任何新的投資機會，以增加股東價值。

其他業務及投資機會

於二零一九年六月三十日，本集團將繼續審慎行事及尋覓新的業務及投資機會，旨在提升本集團價值，從而使股東得益。

財務回顧

截至二零一九年六月三十日止六個月，本集團實現收益20.4百萬港元，減少約15.4百萬港元，主要是來自本集團集成電路及半導體零件之設計及銷售業務營運之(i)受中美貿易戰的影響，由於關稅問題，集團訂貨量減少，導致毛利潤下降；(ii)對比去年同期，由於人民幣貶值，導致以美元結算的原材料成本上升；及(iii)公司房租、物業費、員工工資、社保等上漲導致了管理成本上升、淨利潤下降。截至二零一九年六月三十日止六個月，本公司擁有人應佔虧損為8.7百萬港元，而去年同期為5.8百萬港元。該增長主要是由於期內員工成本的一般及行政開支以及法律及專業費用增加所致。本公司擁有人應佔每股基本虧損為2.58港仙，而去年同期為1.73港仙。

收益

本集團收益減少約15.4百萬港元(二零一八年：增長約24.3百萬港元)。有關減少主要是由於(i)管理成本增加；(ii)較去年同期，客戶訂單減少；及(iii)受中美貿易戰的影響，匯率波動導致成本上升。

尤其是，自二零一九年五月二十日起，增加了飛機業務託管和運行服務的相關業務。本集團的新管理團隊已分別在香港和中國建立兩個營運渠道。有關收益來源於期內向本集團呈交約5.9百萬港元(二零一八年：無)的新收益。

銷售成本

截至二零一九年六月三十日止六個月銷售成本較去年同期減少15百萬港元。有關減少主要是來自客戶的銷售訂單減少所致。

其他收入

期內，其他收入主要包括本公司獲得的利息收入。其他收入增加主要是由於期內本公司約0.7百萬港元(二零一八年：0.9百萬港元)貸款應收款項所獲得利息收入減少所致。

其他收益，淨額

截至二零一九年六月三十日止六個月的其他收益主要指期內本公司出售按公平值計入其他全面收益之金融資產獲得的已變現收益約2.3百萬港元(二零一八年：0.6百萬港元)。

管理層討論及分析

經營開支

截至二零一九年六月三十日止六個月，經營開支增至20.7百萬港元(二零一八年：15.5百萬港元)，主要是期內僱員福利開支(包括董事酬金)以及法律及專業費用分別增至8.7百萬港元(二零一八年：8.9百萬港元)及1.8百萬港元(二零一八年：5.9百萬港元)。

流動資金及財務資源

於回顧期間，本公司並無任何集資活動。

於二零一九年六月三十日，本集團之現金及現金等值物約為15.1百萬港元，而於二零一八年十二月三十一日則約為25.6百萬港元，包括短期銀行存款約15.0百萬港元(二零一八年十二月三十一日：25.6百萬港元)。

於二零一九年六月三十日，本集團並無尚未償還的銀行貸款，且期內並無產生財務成本(二零一八年：無)。

負債比率

於二零一九年六月三十日，本集團之負債比率(即負債總額對權益及負債總額之百分比)約為29.57%(二零一八年十二月三十一日：約3.76%)。

外匯風險

由於本集團之業務在中國，故本集團之業績須面對人民幣之匯兌波動。董事(「董事」)會(「董事會」)認為，本集團並無面臨重大的外匯風險，且並無採用任何金融工具對沖。董事會將不時檢討本集團的外匯風險，並將在必要時應用對沖。

資本架構

期內，本公司的法定股本並無變動。

於二零一九年六月三十日，本集團概無銀行借貸(二零一八年十二月三十一日：無)。於二零一九年六月三十日，股東資金約為110.0百萬港元(二零一八年十二月三十一日：約118.3百萬港元)。

投資及資本資產

本集團於截至二零一九年六月三十日止六個月購入物業、機器及設備約0.2百萬港元(二零一八年：約1.8百萬港元)。

於二零一九年六月三十日，本集團概無持有任何南茂台灣美國預託股份(二零一八年十二月三十一日：10,284股南茂台灣美國預託股份，其市場報價為每股美國預託股份16.84美元)。

於二零一九年六月三十日，本集團亦持有香港上市公司股份約3.1百萬港元(二零一八年十二月三十一日：0.8百萬港元)。

抵押資產

於二零一九年六月三十日，本集團並無抵押任何資產(二零一八年十二月三十一日：無)。



重大收購及出售附屬公司、聯營公司及合營公司

(i) 出售南茂台灣美國預託股份

於二零一九年一月一日，本集團持有10,284股南茂科技股份有限公司（「南茂台灣」）美國預託股份（「南茂台灣美國預託股份」），南茂台灣美國預託股份於納斯達克全球精選市場上市（股份代號：IMOS），南茂台灣美國預託股份之市場報價約為每股美國預託股份16.84美元。

於二零一九年三月七日，本集團以當時市價每股南茂台灣美國預託股份16.881美元出售其餘下全部10,284股南茂台灣美國預託股份。

(ii) 收購深圳奇屏科技有限公司的多數股權

於二零一八年十一月九日，本集團宣佈可能收購深圳奇屏科技有限公司（一間於中國註冊成立的有限公司）（「目標公司」）的多數股權。目標公司為一家科技服務公司，主要從事實時2D轉3D視頻顯示系統之軟硬件集成服務。

於二零一八年十一月二十一日，蘊睿科技（深圳）有限公司（「買方」）（本公司的間接全資附屬公司）(i)與深圳酷音文化傳播有限公司（「賣方A」）及李秋晨女士（「賣方B」）（統稱為「賣方」）及目標公司訂立股權轉讓協議，據此，賣方有條件同意出售而買方有條件同意收購目標公司70%股權，總代價為現金人民幣2百萬元；及(ii)與賣方A、現有股東及目標公司就目標公司之營運及管理訂立股東協議（「收購奇屏」）。

於二零一九年一月，股權轉讓協議的所有條件已達成以及收購奇屏完成（「完成」）。於收購奇屏完成後，深圳奇屏成為本集團的間接非全資附屬公司。

除上文所披露者外，期內，本集團並無任何重大收購或出售本公司附屬公司、聯營公司或合營公司事項。

管理層討論及分析

(iii) 有關租賃協議之須予披露交易

於二零一九年六月二十一日(交易時段後)，本公司(作為租戶)與業主就場址的租賃訂立租賃協議，租期由二零一九年六月三日開始至二零二一年六月二日(包括首尾兩日)為期兩年，作為本集團辦公室用途。

於香港財務報告準則第16號自二零一九年一月一日起實施後，任何上市公司以承租人身份訂立租賃交易，應根據香港財務報告準則第16號在本公司之綜合財務報表內確認使用權資產。根據香港聯合交易所有限公司(「聯交所」)證券上市規則(「上市規則」)，自二零一九年一月一日起本集團以承租人身份訂立租賃交易，將按上市規則第14.04(1)(a)條所載的交易定義被視作一項資產收購。

由於有關租賃協議項下擬進行租賃交易之一項或多項適用百分比率(定義見上市規則)超過5%但低於25%，該交易構成本公司之一項須予披露交易，須遵守上市規則第14章之申報及公告規定，惟獲豁免遵守股東批准規定。

除上文所披露者外，期內，本集團並無任何重大收購或出售本公司附屬公司、聯營公司或合營公司事項。

就重大投資或資本資產之未來計劃

除上文有關可能出售南茂台灣美國預託股份及完成收購深圳奇屏科技有限公司多數股權之披露外，於二零一九年六月三十日，本公司並無任何有關重大投資或資本資產之特定未來計劃。

或然負債

於二零一九年六月三十日，本集團並無得悉任何重大或然負債(二零一八年十二月三十一日：無)。

僱員及薪酬政策

於二零一九年六月三十日，本集團僱員人數為75名(二零一八年十二月三十一日：56名)。期內，僱員福利開支總額(包括董事酬金)約為8.2百萬港元(二零一八年：22.4百萬港元)。

本集團會每年根據市況及個別員工之表現檢討僱員之薪酬福利。本集團之薪酬福利包括基本薪金、花紅、公積金供款及醫療福利。

中期股息

董事不建議派發截至二零一九年六月三十日止六個月的中期股息(二零一八年六月三十日：無)。

主要股東及其他人士於本公司股份及相關股份之權益及淡倉

於二零一九年六月三十日，主要股東（本公司董事及高級行政人員除外）於本公司股份及相關股份中擁有記錄於根據證券及期貨條例第336條須予存置之登記冊內之權益及淡倉（定義見證券及期貨條例第XV部），或須另行知會本公司及聯交所之權益及淡倉載列如下：

股東名稱	身份	普通股數目 / 於二零一九年六月三十日 佔已發行股本總額之百分比 (附註1)				可供 借出股份		附註
		好倉	%	淡倉	%		%	
耀正國際控股有限公司	實益擁有人	146,392,770	43.49%	-	-	-	-	(2)
佟亮先生	受控法團權益	146,392,770	43.49%	-	-	-	-	(2)
Vision2000 Venture Ltd.	實益擁有人	106,043,142	31.51%	-	-	-	-	(3)
Mosel Vitelic Inc.	受控法團權益	106,043,142	31.51%	-	-	-	-	(3)

附註：

- 根據本公司於二零一九年六月三十日發行的336,587,142股普通股。
- 耀正國際控股有限公司由佟亮先生及朱永宜女士分別擁有95%及5%權益，因此，佟亮先生及朱永宜女士被視為於耀正國際控股有限公司持有的股份中擁有權益。
- 上述的106,043,142股股份指本公司同一批股份。根據Mosel Vitelic Inc.於一九九七年六月二十七日呈交的權益披露表，Vision2000 Venture Ltd.為Mosel Vitelic Inc.的受控法團，因此，Mosel Vitelic Inc.被視為於Vision2000 Venture Ltd.持有的106,043,142股本公司股份中擁有權益。

董事及高級行政人員於本公司或其任何相聯法團之股份、相關股份及債權證之權益及淡倉

於二零一九年六月三十日，概無本公司董事及高級行政人員於本公司及其任何相聯法團（定義見證券及期貨條例（「證券及期貨條例」）第XV部）之股份、相關股份或債權證中擁有記錄於根據證券及期貨條例第352條須予存置之登記冊內之任何權益或淡倉，或根據上市規則附錄十所載上市發行人董事進行證券交易的標準守則（「標準守則」）須另行知會本公司及聯交所之任何權益或淡倉。

除上文所披露者外，於二零一九年六月三十日，概無其他人士於本公司股份或相關股份中擁有記錄於根據證券及期貨條例第336條須予存置之登記冊內之權益或淡倉，或須另行知會本公司及聯交所之任何權益或淡倉。

其他資料

買賣或贖回本公司之上市證券

本公司及其任何附屬公司於截至二零一九年六月三十日止六個月概無買賣或贖回本公司任何上市證券。

足夠公眾持股量

根據本公司可公開獲得的資料及董事所知悉，本公司於本報告日期維持上市規則規定的足夠公眾持股量。

董事及高級行政人員資料變動之披露

於回顧期間及本公司二零一八年年報日期後，根據上市規則第13.51B(1)條須予以披露的本公司董事及高級行政人員的資料變動如下：

- (i) 自二零一九年一月十五日起生效，劉懷鏡先生已辭任執行董事兼董事會主席，及楊林先生已獲委任為執行董事兼董事會主席；
- (ii) 自二零一九年三月四日起生效，諸葛暢女士已辭任獨立非執行董事，及張盛東博士已獲委任為獨立非執行董事；
- (iii) 自二零一九年四月二十五日起生效，徐銀生先生已獲委任為執行董事，自二零一九年七月八日起生效，彼已辭任新疆泓坤工程技術股份有限公司（新三板：833867）之董事；
- (iv) 自二零一九年五月十七日起生效，蔡綺雯女士已辭任聯交所主板上市公司Teamway International Group Holdings Limited（股份代號：1239）之公司秘書；及
- (v) 自二零一九年七月三日起生效，魏瀟先生已辭任執行董事（惟彼作為本公司行政總裁之職位維持不變），及劉世震先生已獲委任為執行董事。

核數委員會

核數委員會由三名獨立非執行董事組成，該等董事於核數、商業及監管事宜皆擁有豐富經驗。

審閱財務資料

本集團截至二零一九年六月三十日止六個月之未審核中期業績已經本公司核數委員會審閱。

企業管治常規

於截至二零一九年六月三十日止六個月，本公司已遵守上市規則附錄十四所載之企業管治守則所載之原則，並遵守當中之守則條文，惟下述偏離者除外：

- (1) 守則條文A.4.1規定非執行董事應按指定年期委任及須重選。非執行董事及獨立非執行董事並無按指定年期委任，惟須根據公司細則最少每三年於本公司之股東週年大會上輪流退任及重選一次。於本公司各股東週年大會上，當時之董事之三分之一（或倘董事數目並非三或其倍數，則為最接近三分之一之數目但不得少於三分之一）須輪流退任。各董事須最少每三年輪流退任一次。

上市發行人董事進行證券交易的標準守則

董事會已採納上市規則附錄十所載標準守則，以監管董事之證券交易。本公司已就於回顧期間內之任何不遵守標準守則之情況向全體董事作出具體查詢，而彼等均已確認各自於本中期報告所涵蓋期間全面遵守標準守則所載之規定標準。

簡明綜合中期損益表

	附註	截至六月三十日止六個月	
		二零一九年 (未審核) 千港元	二零一八年 (未審核) 千港元
收益	4	20,385	35,835
銷售成本		(12,537)	(27,544)
毛利		7,848	8,291
其他收入	5	821	1,007
其他收益，淨額	6	2,320	599
分銷成本		(316)	(120)
一般及行政開支		(20,650)	(15,420)
除稅前虧損	7	(9,977)	(5,643)
所得稅開支	8	325	(175)
期內虧損		(9,652)	(5,818)
下列各方應佔：			
母公司擁有人		(8,692)	(5,818)
非控投權益		(960)	-
		(9,652)	(5,818)
		港仙	港仙
母公司普通權益持有人應佔每股虧損			
— 基本及攤薄	9	(2.58)	(1.73)
股息	10	-	-

簡明綜合中期全面收益表

	截至六月三十日止六個月	
	二零一九年 (未審核) 千港元	二零一八年 (未審核) 千港元
期間虧損	(9,652)	(5,818)
其他全面(虧損)/收益		
其後可重新分類至損益表之項目：		
按公平值計入其他全面收益之金融資產 之公平值變動	-	(557)
出售按公平值計入其他全面收益之金融資產 時撥回之投資儲備	-	(691)
換算之匯兌差額	344	(1,571)
本期間其他全面(虧損)/收益，扣除稅項	344	(2,819)
母公司擁有人應佔本期間全面(虧損)/收益總額	(9,308)	(8,637)

簡明綜合中期財務狀況表

		二零一九年 六月三十日 (未審核) 千港元	二零一八年 十二月三十一日 (經審核) 千港元
	附註		
非流動資產			
物業、機器及設備	11	4,392	4,428
融資租賃資產		20,477	-
無形資產	22	2,144	-
遞延稅項資產		618	619
按公平值計入其他全面收益之金融資產	12	23,196	23,196
長期按金		168	280
非流動資產總值		<u>50,995</u>	<u>28,523</u>
流動資產			
存貨		14,131	7,142
應收貿易賬款及票據	13	31,827	24,733
應收融資租賃		5,765	5,775
按金、預付款項及其他應收賬款	14	16,183	9,848
應收貸款	15	19,020	19,032
按公平值計入損益表之投資	16	3,120	2,154
即期可收回所得稅		-	159
現金及現金等值物		15,132	25,601
流動資產總值		<u>105,178</u>	<u>94,444</u>
流動負債			
應付賬款	17	8,944	361
融資租賃負債		20,478	-
其他應付款項及應計款項	18	17,014	4,251
應付所得稅		(263)	7
流動負債總額		<u>46,173</u>	<u>4,619</u>
流動資產淨值		<u>59,006</u>	<u>89,825</u>
資產淨值		<u>110,000</u>	<u>118,348</u>
資本及儲備			
股本	19	134,922	134,922
其他儲備		(1,649)	(1,796)
累計虧損		(23,273)	(14,778)
權益總額		<u>110,000</u>	<u>118,348</u>

簡明綜合中期權益變動表

	股本 (未審核) 千港元	本公司擁有人應佔		總額 (未審核) 千港元
		其他儲備 (未審核) 千港元 (附註22)	保留盈利 (未審核) 千港元	
於二零一八年一月一日之結餘	134,922	1,886	24,295	161,103
本期間虧損	-	-	(5,818)	(5,818)
其他全面虧損				
按公平值計入其他全面收益之金融資產之 公平值變動	-	(557)	-	(557)
出售按公平值計入其他全面收益之 金融資產時撥回投資儲備	(691)	(691)	-	(691)
換算之匯兌差額	-	(1,571)	-	(1,571)
本期間全面收益／(虧損)總額	-	(2,819)	(5,818)	(8,637)
於二零一八年六月三十日之結餘	134,922	(933)	18,477	152,466
於二零一九年一月一日之結餘	134,922	(1,796)	(14,778)	118,348
本期間虧損	-	-	(8,692)	(8,692)
其他全面虧損				
按公平值計入其他全面收益之金融資產之 公平值變動	-	-	-	-
出售按公平值計入其他全面收益之 金融資產時撥回投資儲備	-	-	-	-
換算之匯兌差額	-	344	-	344
本期間全面虧損總額	-	344	(8,692)	(8,348)
於二零一九年六月三十日之結餘	134,922	(1,452)	(23,470)	110,000

簡明綜合中期現金流量表

	截至六月三十日止六個月	
	二零一九年 (未審核) 千港元	二零一八年 (未審核) 千港元
經營業務(所用)/所產生之現金淨額	(14,215)	(17,589)
投資業務所產生之現金流量		
購買無形資產	(3,525)	(2,210)
購買按公平值計入損益表之投資	(2,325)	(6,400)
購買物業、機器及設備項目	(36)	(1,803)
出售按公平值計入其他全面收益之金融資產所得款項	1,360	15,962
出售按公平值計入損益表之投資所得款項	-	5,283
已收利息	768	467
已收股息	-	-
收購附屬公司所產生現金流入淨額	-	1,511
投資業務所產生之現金流量淨額	(4,408)	12,810
現金及現金等值物之(減少)/增加淨額	(10,813)	(4,779)
於一月一日之現金及現金等值物	25,601	43,296
匯率變動影響淨額	(12)	10
於六月三十日之現金及現金等值物	15,132	38,527

1. 公司資料

太睿國際控股有限公司(「本公司」)乃根據百慕達一九八一年公司法於百慕達註冊成立為一間投資控股有限公司。其註冊辦事處地址為Clarendon House, 2 Church Street, Hamilton HM 11, Bermuda，而其主要營業地址為香港干諾道中50號中國農業銀行大廈28樓。本公司股份於香港聯合交易所有限公司(「聯交所」)主板上市。

期內，本公司及其附屬公司(統稱「本集團」)主要於中華人民共和國(「中國」)、香港及台灣從事集成電路及半導體零件設計及銷售、飛機業務託管、中國融資租賃以及投資控股。

本公司董事(「董事」)認為，耀正國際控股有限公司為本公司最終控股公司及佟亮先生為最終控股方。

2. 編製基準及會計政策

該等未審核簡明綜合中期財務資料乃按照香港會計師公會(「香港會計師公會」)頒佈之香港會計準則第34號「中期財務報告」及聯交所證券上市規則(「上市規則」)之適用披露條文而編製。

該等未審核簡明綜合中期財務資料應與截至二零一八年十二月三十一日止年度之綜合財務報表一併閱讀。除預期將於二零一九年年度財務報表反映的會計政策變動外，所採納之會計政策與編製截至二零一八年十二月三十一日止年度之經審核綜合財務報表所依循者一致。

香港會計師公會已頒佈多項於本集團本會計期間首次生效的新訂及經修訂香港財務報告準則、香港會計準則及詮釋(「新訂及經修訂香港財務報告準則」)以及香港財務報告準則之修訂。其中，與本集團財務報表有關之發展如下：

- 香港財務報告準則第16號，租賃

簡明綜合中期財務資料附註

2. 編製基準及會計政策 (續)

香港財務報告準則第16號租賃

本集團已於二零一九年一月一日採用香港財務報告準則第16號「租賃」。新標準為識別出租人及承租人的租賃安排及會計處理引入一個綜合模式。一旦生效，香港財務報告準則第16號將取代香港會計準則第17號「租賃」及相關詮釋。

香港財務報告準則第16號根據客戶是否能控制所識別資產來區分租賃及服務合約。經營及融資租賃的差異自承租人會計處理中移除，並由承租人須就所有租賃確認使用權資產及相應負債的模式替代，惟短期租賃及低價值資產租賃除外。主要資產權初步按成本計量，隨後以成本（惟若干例外情況除外）減累計折舊及減值虧損計量。租賃負債初步按租賃款項（非當日支付）的現值計量。隨後，租賃負債會就（其中包括）利息及租賃款項以及租賃修訂的影響作出調整。就現金流量分類而言，本集團目前將預付租賃款項呈列。

3. 估計

編製簡明綜合中期財務資料需管理層作出可影響會計政策之應用以及所呈報資產及負債、收入及開支之數額之判斷、估計及假設。實際結果可能與該等估計有所差異。

編製本簡明綜合中期財務資料時，管理層於應用本集團會計政策時所作出之重大判斷以及估計不確定性之主要來源與截至二零一八年十二月三十一日止年度之綜合財務報表所應用者相同。

4. 分部資料

為方便管理，本集團分為五個主要業務：

- (i) 透過本集團之附屬公司上海新茂半導體有限公司（「上海新茂」）在中國、香港及台灣進行用於工業及家居測量工具之集成電路之設計及銷售；
- (ii) 飛機業務託管。本公司已於二零一九年五月開始營運該新業務；
- (iii) 銷售及分銷建築材料；
- (iv) 香港總部履行公司行政及投資職能；及
- (v) 其他，包括研發實時2D轉3D視頻顯示系統之軟硬件集成服務及中國的融資租賃。

4. 分部資料 (續)

此等經營分部乃本集團向主要經營決策者（為行政總裁）報告其主要分部資料之基準。

主要經營決策者按照收益、經營溢利及純利等衡量基準評估經營分部之表現。

	集成電路之 設計及銷售 (未審核) 千港元	飛機 業務託管 (未審核) 千港元	銷售及分銷 建築材料 (未審核) 千港元	總部 (未審核) 千港元	其他 (未審核) 千港元	總額 (未審核) 千港元
截至二零一九年						
六月三十日止六個月						
來自外部客戶之收益	13,998	5,862	-	-	525	20,385
經營溢利／(虧損)	1,447	2,847	-	(8,255)	(6,707)	(10,668)
利息收入	-	1	-	690	-	691
除所得稅前溢利／(虧損)	1,447	2,848	-	(7,565)	(6,707)	(9,977)
所得稅開支	325	-	-	-	-	325
本期間溢利／(虧損)	1,772	2,848	-	(7,565)	(6,707)	(9,652)
其他分部資料：						
其他(虧損)／收益－						
淨額，計入本期間業績	56	2,325	-	(5)	74	2,450
折舊及攤銷，計入本期間業績	433	-	-	21	100	554
資本開支	214	-	-	19	-	23
於二零一九年六月三十日						
分部資產	20,187	7,345	25,210	103,792	(361)	156,173
分部負債	1,190	3,332	63	22,880	18,708	46,173

簡明綜合中期財務資料附註

4. 分部資料 (續)

	集成電路之 設計及銷售 (未審核) 千港元	銷售及分銷 建築材料 (未審核) 千港元	總部 (未審核) 千港元	其他 (未審核) 千港元	總額 (未審核) 千港元
截至二零一八年六月三十日 止六個月					
來自外部客戶之收益	23,063	12,627	-	145	35,835
經營溢利／(虧損)	3,070	163	(9,268)	(525)	(6,560)
利息收入	14	-	784	119	917
除所得稅前溢利／(虧損)	3,084	163	(8,484)	(406)	(5,643)
所得稅開支	(175)	-	-	-	(175)
本期間溢利／(虧損)	2,909	163	(8,484)	(406)	(5,818)
其他分部資料：					
其他(虧損)／收益－淨額， 計入本期間業績	(7)	(192)	776	22	599
折舊及攤銷，計入本期間 業績	331	-	50	12	393
資本開支	979	-	824	-	1,803
於二零一八年六月三十日					
分部資產	28,815	28,180	71,412	28,263	156,670
分部負債	848	63	1,058	2,235	4,204

5. 其他收入

	截至六月三十日止六個月	
	二零一九年 (未審核) 千港元	二零一八年 (未審核) 千港元
利息收入	691	917
股息收入	-	-
雜項收入	130	90
	821	1,007

6. 其他收益，淨額

期內已確認之其他收益如下：

	截至六月三十日止六個月	
	二零一九年 (未審核) 千港元	二零一八年 (未審核) 千港元
出售按公平值計入其他全面收益的 金融資產之收益	-	691
按公平值計入損益表之投資：		
－ 公平值(虧損)/收益，淨額	2,325	(265)
－ 出售之收益	-	348
匯兌虧損，淨額	(5)	(172)
出售物業、機器及設備虧損	-	(3)
	2,320	599

簡明綜合中期財務資料附註

7. 除稅前虧損

本集團之除稅前虧損乃經扣除／(計入)以下項目：

	截至六月三十日止六個月	
	二零一九年 (未審核) 千港元	二零一八年 (未審核) 千港元
出售存貨成本*	7,404	27,544
折舊	544	393
核數師酬金	-	360
根據經營租賃之最低租賃款額	1,694	1,328
僱員福利開支(包括董事酬金)：		
薪金、工資及實物福利	7,929	8,256
退休金供款計劃	857	736
	<u>8,786</u>	<u>8,992</u>
研究及開發費用	117	28
股息收入	-	-
匯兌虧損，淨額	(344)	172
利息收入	(691)	(917)
出售物業、機器及設備虧損	-	3
出售按公平值計入損益表之投資之收益	5	(348)
出售按公平值計入其他全面收益的金融資產之收益	-	(691)
按公平值計入損益表之投資之公平值虧損／(收益)	2,325	265

* 計入簡明綜合中期損益表內的「銷售成本」。

8. 所得稅開支

本公司獲豁免繳付百慕達稅項。由於本公司於香港之附屬公司於期內並無估計應課稅溢利，故並無就香港利得稅（除一間附屬公司擁有過往年度結轉可抵銷於期內產生之應課稅溢利之稅項虧損外）作出撥備。上海新茂於截至二零一八年十二月三十一日止年度註冊為高新技術企業，可享有15%的優惠企業所得稅（「企業所得稅」）稅率（二零一八年：15%）。

	截至六月三十日止六個月	
	二零一九年 (未審核) 千港元	二零一八年 (未審核) 千港元
即期－中國		
期內撥備	91	246
過往年度超額撥備	(416)	(71)
期內稅項開支總額	(325)	175

簡明綜合中期財務資料附註

9. 本公司普通權益持有人應佔每股虧損

(a) 基本

每股基本虧損乃根據期內本公司擁有人應佔綜合虧損除以已發行普通股加權平均數計算。

	截至六月三十日止六個月	
	二零一九年 (未審核) 千港元	二零一八年 (未審核) 千港元
母公司普通權益持有人應佔虧損	<u>(8,692)</u>	<u>(5,818)</u>
	股份數目	
	截至六月三十日止六個月	
	二零一九年 千股	二零一八年 千股
已發行普通股加權平均數	<u>336,587</u>	<u>336,587</u>
	港仙	港仙
每股基本虧損	<u>(2.58)</u>	<u>(1.73)</u>

(b) 攤薄

截至二零一九年及二零一八年六月三十日止期間，本公司並無發行任何潛在攤薄普通股。

10. 股息

董事會並不建議派發截至二零一九年六月三十日止六個月之任何中期股息(二零一八年：無)。

11. 物業、機器及設備

截至二零一九年六月三十日止六個月，本集團收購總成本0.2百萬港元(截至二零一八年六月三十日止六個月：1.8百萬港元)之資產，不包括透過業務合併收購之項目。

12. 按公平值計入其他全面收益之金融資產

	二零一九年 六月三十日 (未審核) 千港元	二零一八年 十二月三十一日 (經審核) 千港元
未上市股本投資 基石證券有限公司	23,196	23,196

上述股本投資不可撤銷地指定為按公平值計入其他全面收益之金融資產，因為本集團認為該等投資屬戰略性質。

簡明綜合中期財務資料附註

13. 應收貿易賬款及票據

	二零一九年 六月三十日 (未審核) 千港元	二零一八年 十二月三十一日 (經審核) 千港元
應收貿易賬款	32,669	25,572
應收票據	1,500	1,626
減：應收賬款減值撥備	(2,342)	(2,465)
應收貿易賬款及票據	31,827	24,733

應收貿易賬款

於報告期末，應收貿易賬款按發票日期之賬齡分析如下：

	二零一九年 六月三十日 (未審核) 千港元	二零一八年 十二月三十一日 (經審核) 千港元
1個月內	7,194	690
1個月以上但3個月以內	2,032	1,394
3個月以上但6個月以內	95	20,877
6個月以上	20,916	146
	30,327	23,107

本集團授予貿易債務人之信貸期介乎30至90日(二零一八年十二月三十一日：30至90日)。

13. 應收貿易賬款及票據 (續)

應收票據

本集團於報告期末之應收票據之到期日如下：

	二零一九年 六月三十日 (未審核) 千港元	二零一八年 十二月三十一日 (經審核) 千港元
1個月內	300	-
1個月以上但3個月以內	850	1,093
3個月以上但6個月以內	350	533
	<u>1,500</u>	<u>1,626</u>

14. 按金、預付款項及其他應收賬款

	二零一九年 六月三十日 (未審核) 千港元	二零一八年 十二月三十一日 (經審核) 千港元
按金	5,745	3,812
預付款項	9,861	3,267
終止確認按公平值計入損益表之投資所得款項	-	3,049
其他應收賬款(附註)	745	-
	<u>16,351</u>	<u>10,128</u>
減：非流動部分－長期按金	<u>(168)</u>	<u>(280)</u>
流動部分	<u>16,183</u>	<u>9,848</u>

簡明綜合中期財務資料附註

15. 應收貸款

貸款為無抵押、按每年10%(二零一八年十二月三十一日：每年10%)的固定利率計息及可於一年內收回。

應收貸款以下列貨幣計值：

	二零一九年 六月三十日 (未審核) 千港元	二零一八年 十二月三十一日 (經審核) 千港元
港元	19,020	19,032
人民幣	—	—
	<u>19,020</u>	<u>19,032</u>

16. 按公平值計入損益表之投資

	二零一九年 六月三十日 (未審核) 千港元	二零一八年 十二月三十一日 (經審核) 千港元
上市股本投資，按市值 博華太平洋國際控股有限公司	<u>3,120</u>	<u>2,154</u>

結餘指於香港上市按公平值(於報告期末在活躍市場之報價)列賬之權益股份。

17. 應付賬款

於報告期末，應付賬款按發票日期之賬齡分析如下：

	二零一九年 六月三十日 (未審核) 千港元	二零一八年 十二月三十一日 (經審核) 千港元
1個月內	3,338	298
1個月以上但3個月以內	5,606	63
	8,944	361

應付賬款不計息且一般於一個月內清償。

18. 其他應付賬款及應計款項

	二零一九年 六月三十日 (未審核) 千港元	二零一八年 十二月三十一日 (經審核) 千港元
應計員工福利	1,062	3,288
應計專業費用	77	792
客戶墊款	38	2
其他應付賬款	15,837	169
	17,014	4,251

簡明綜合中期財務資料附註

19. 股本

	股份數目 千股	普通股 千港元	股份溢價 千港元	股本總額 千港元
於二零一八年一月一日、 二零一八年十二月三十一日及 二零一九年六月三十日	<u>336,587</u>	<u>33,659</u>	<u>101,263</u>	<u>134,922</u>

法定普通股總數為1,000,000,000股(二零一八年：1,000,000,000股)，面值每股0.1港元(二零一八年：每股0.1港元)。所有已發行股份均已繳足。

20. 收購一間附屬公司

於二零一九年一月四日，本集團收購深圳奇屏科技有限公司(「深圳奇屏」，連同其附屬公司統稱「奇屏集團」)70%股權，總代價為2,337,000港元。深圳奇屏在中國研發實時2D轉3D視頻顯示系統以及實時2D轉3D視頻顯示系統之軟硬件集成服務。於收購日期所收購的深圳奇屏之可識別資產及負債之公平值如下：

	(未審核) 千港元
所收購資產淨值：	
物業、機器及設備	305
現金及銀行結餘	673
應收融資租賃	-
按金、預付款項及其他應收賬款	10,599
應收貸款	-
其他應付賬款及應計款項	<u>(8,122)</u>
可識別淨資產總額	3,455
收購產生之商譽	<u>-</u>
代價	<u>2,337</u>

20. 收購一間附屬公司 (續)

有關收購一間附屬公司之現金流量分析如下：

	(未審核) 千港元
代價	2,337
減：於二零一九年所支付之可退還按金	(2,337)
所收購現金及銀行結餘	673
計入投資業務產生之現金流量之現金及現金等值物流入淨額	673

21. 經營租賃承擔

根據不可撤銷經營租賃之辦公室物業及員工宿舍未來最低租賃付款總額如下：

	二零一九年 六月三十日 (未審核) 千港元	二零一八年 十二月三十一日 (經審核) 千港元
— 少於一年	10,712	1,086
— 多於一年但少於五年	10,712	187
	21,424	1,273

本集團根據不可撤銷經營租賃協議租用多間辦公室。租賃期介乎一至三年。

簡明綜合中期財務資料附註

22. 無形資產

深圳奇屏發生的科技開發支出為研發裸眼3D項目之支出，該等項目已進入最後測試階段，未來將運用於裸眼3D的生產及銷售，並且能夠形成最終專利，故將最終之研發支出認定為資本化支出。

二零一九年
六月三十日
(未審核)
千港元

無形資產

2,144

23. 金融租賃資產

本集團已於二零一九年一月一日應用香港財務報告準則第16號「租賃」，由於新準則的使用，故將最終之辦公室使用權認定為資本化資產。

二零一九年
六月三十日
(未審核)
千港元

融資租賃資產

20,477

24. 金融租賃負債

本集團於報告期末的租賃負債的剩餘合約到期日如下：

	二零一九年 六月三十日 (未審核) 千港元
— 少於一年	5,843
— 多於一年但少於五年	14,635
	20,478

本集團根據租賃協議租用辦公室。租賃期介乎一至三年。

25. 關連方交易

除於該等簡明綜合中期財務資料詳述之交易外，截至二零一九年六月三十日止期間，本集團與關連方訂立下列重大交易。

主要管理人員之酬金

主要管理人員包括執行董事及非執行董事以及一名高級管理人員。就僱員服務而已付或應付主要管理人員酬金載列如下：

	截至六月三十日止六個月	
	二零一九年 (未審核) 千港元	二零一八年 (未審核) 千港元
基本薪金及津貼	918	1,996

簡明綜合中期財務資料附註

26. 金融工具之公平值及公平值等級

除於綜合財務報表附註12及16披露之按公平值計入其他全面收益之金融資產及按公平值計入損益表之投資之上市投資外，於二零一九年六月三十日及二零一八年十二月三十一日，本集團所有金融資產及負債分別為貸款及應收賬款以及按攤銷成本列賬的金融負債。

管理層已評估，現金及現金等值物、應收貸款、應收貿易賬款及票據、按金及其他應收賬款以及應付貿易及其他賬款之公平值與其賬面值相若，主要由於該等工具於短期內到期。

本集團財務部門負責制定金融工具公平值計量之政策及程序。財務部門直接向董事會及核數委員會報告。於各報告日期，財務部門分析金融工具之價值變動，並釐定用於估值的主要輸入值。估值由董事會審閱並批准。每年就中期及年度財務報告之估值過程和結果與核數委員會進行兩次討論。

上市股本投資之公平值乃基於市場報價。

公平值等級

下表說明本公司可供出售投資及按公平值計入損益表之投資的公平值計量等級：

	公平值計量			總計 千港元
	於活躍市場 之報價 第一級 千港元	重大可觀察 輸入值 第二級 千港元	重大 不可觀察 輸入值 第三級 千港元	
二零一九年六月三十日				
按公平值計入其他全面收益之 金融資產：				
上市股本投資	3,120	-	-	3,120
未上市股本投資	-	-	23,196	23,196
按公平值計入損益表之投資	-	-	-	-
	<u>3,120</u>	<u>-</u>	<u>23,196</u>	<u>26,316</u>
二零一八年十二月三十一日				
可供出售投資：				
上市股本投資	2,154	-	-	2,154

26. 金融工具之公平值及公平值等級 (續)

公平值等級 (續)

於二零一九年六月三十日及二零一八年十二月三十一日，本集團概無任何按公平值計量之金融負債。

於報告期內，第一級與第二級之間並無公平值計量之轉撥，亦無轉撥往或轉撥自第三級之金融資產及金融負債。

27. 報告期後事項

豪華遊艇業務銷售代理框架合作協議

於二零一九年七月二十三日，本集團與中國遼寧錦龍超級遊艇製造有限公司(「錦龍」)訂立銷售代理框架合作協議，有意成為錦龍遊艇產品在歐洲、南美洲、美國、香港、深圳地區之非獨家代理商，銷售其46米超級遊艇和110呎雙體動力之品牌遊艇。

28. 比較金額

若干比較金額已予重列以與本期間的呈列及披露一致。

29. 批准中期財務資料

董事會於二零一九年八月二十一日批准及授權刊發本簡明綜合中期財務資料。